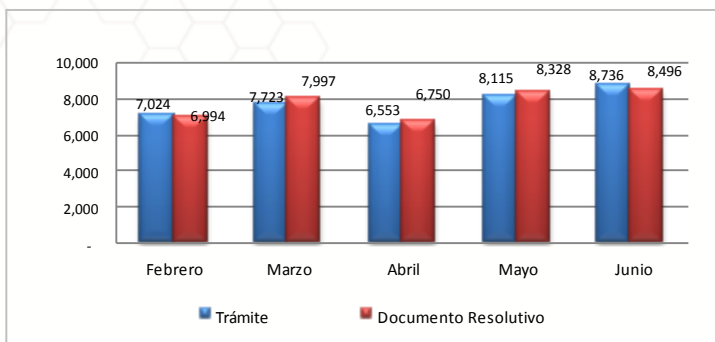


Boletín Informativo del Componente de Mercancías Restringidas de la Ventanilla Única de Comercio Exterior

La Ventanilla Única de Comercio Exterior – VUCE viene operando desde julio del 2010, y durante el mes de junio del 2012 se ha registrado un record en la cantidad de solicitudes (8,736) y en la cantidad de permisos, licencias, autorizaciones de mercancías restringidas emitidas por las entidades (8,496). A junio 2012 se han consolidado las mejoras de tiempo de atención en la Dirección de Higiene Alimentaria y Zoonosis de DIGESA, donde respecto a diciembre de 2011, los tiempos se han reducido en 21%.

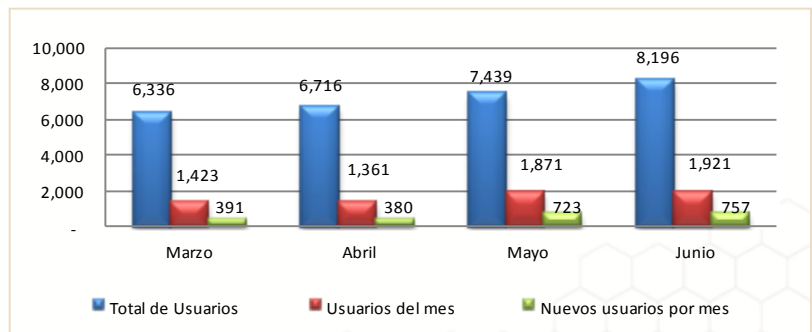
1. Evolución de transacciones



Durante el mes de junio se realizaron 8,736 trámites por la VUCE, incrementándose un 7.11% en relación al mes anterior. El trámite del ITP “Certificado oficial sanitario y/o de calidad de los recursos y productos pesqueros y acuícolas con fines de exportación” tuvo el mayor número de transacciones en el mes, seguido del trámite de “Permiso de internamiento definitivo de equipos y aparatos de telecomunicaciones” del MTC

2. Cantidad de administrados que han realizado trámites en la VUCE

El total de nuevos administrados del mes de junio de 2012 fueron 757, incrementando un 4.50 % en relación al mes anterior y el total de administrados que a junio de 2012 han realizado tramites exitosamente en la VUCE asciende a 8,196. Los usuarios que hicieron uso de la VUCE durante el presente mes fueron en total 1,921.



3. Ranking de empresas

Posición	Empresa	Cantidad de trámites	Cantidad de Documentos Resolutivos
1	PRODUCTORA ANDINA DE CONGELADOS SOCIEDAD COMERCIAL DE RESPONSABILIDAD LIMITADA	219	238
2	TECNOLOGICA DE ALIMENTOS S.A.	185	179
3	AMERICA MOVIL PERU S.A.C.	115	104
4	CORPORACION PESQUERA INCA S.A.C. COPEINCA S.A.C.	114	113
5	AUSTRAL GROUP S.A.A	113	115
6	PESQUERA EXALMAR S.A.A.	110	101
7	PESQUERA HAYDUK S.A.	105	100
8	PACIFIC FREEZING COMPANY S.A.C.	105	104
9	PESQUERA DIAMANTE S.A.	98	92
10	SEAFROST S.A.C.	96	97
11	OTROS	7,476	7,253

En el mes de junio de 2012 el ranking de empresas es liderado por PRODUCTORA ANDINA DE CONGELADOS SCRL quien realizó 219 trámites y obtuvo el mayor numero de documentos resolutivos con un total de 238. En el segundo lugar se encuentra la empresa TECNOLOGIA DE ALIMENTOS S.A. con 185 tramites y 179. Las 10 principales empresas representan el 14.42% del total de trámites realizados, y en su mayoría del sector telecomunicaciones, pesca y alimentos.

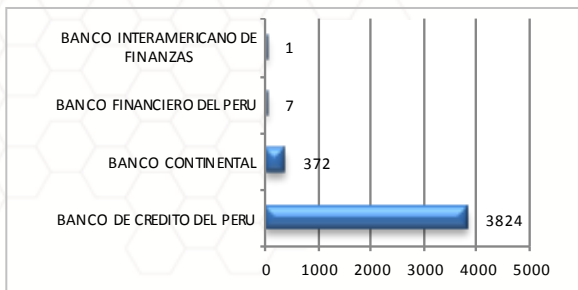
4. Horarios de inicio de los trámites



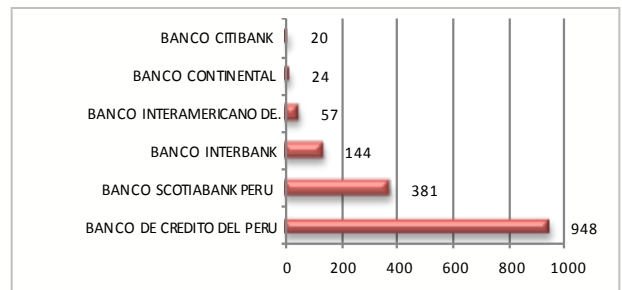
En el mes de junio, 2,771 trámites (29.17%) se iniciaron fuera de los horarios habituales de oficina del sector público, este porcentaje ratifica la importancia de la disponibilidad del servicio de la VUCE en un horario 24 x 7, lo cual permite a los usuarios iniciar sus operaciones a cualquier hora todos los días del año y desde cualquier lugar.

5. Medios de Pago

Pagos por Ventanilla

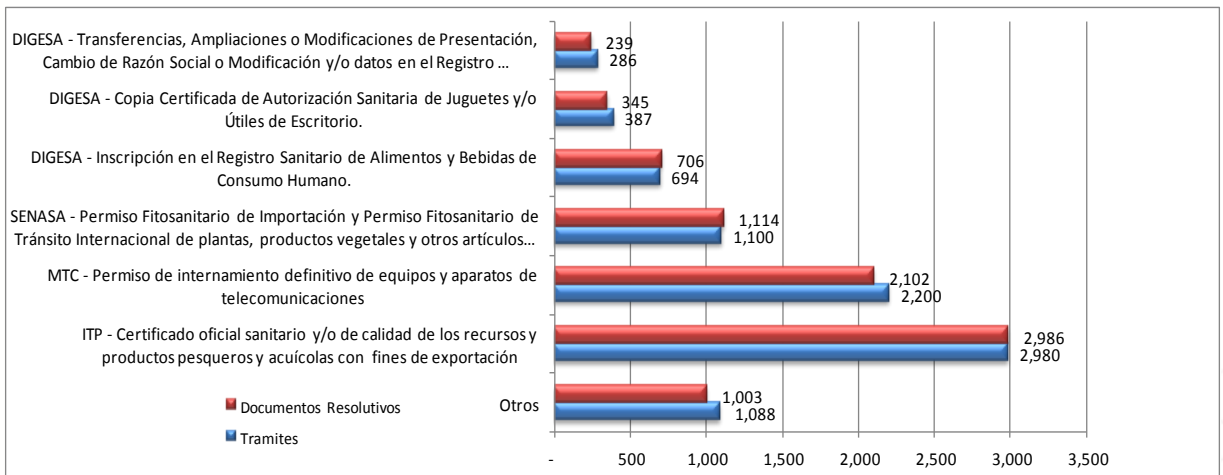


Pagos Electrónicos



Durante el mes de junio el 72.76% de los pagos se realizaron presencialmente en las oficinas de los bancos; la diferencia se realizó por pago electrónico. El 82.59% de los pagos de procedimientos administrativos se realizaron en el banco de Crédito.

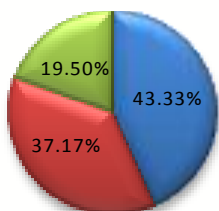
6. Ranking por tipo de procedimiento administrativo



Durante el mes de junio de 2012, el ranking fue liderado por el procedimiento de Certificado oficial sanitario y/o de calidad de recursos y productos pesqueros y acuícolas con fines de exportación del ITP con 2,980 trámites (34.11%), seguido por el procedimiento de Permiso de internamiento definitivo de equipos y aparatos de telecomunicaciones del MTC con 2,200 trámites (25.18%).

Respecto a los documentos resolutivos, también obtuvo el primer lugar el trámite Certificado oficial sanitario y/o de calidad de recursos y productos pesqueros y acuícolas con fines de exportación del ITP con 2,986 (35.14%) documentos emitidos.

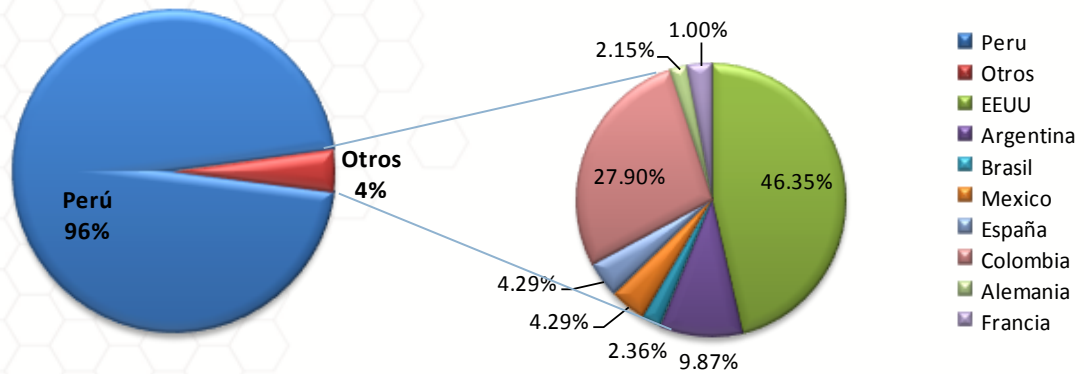
7. Trámites asociados al despacho aduanero



- Procedimientos para importación
- Procedimientos para exportación
- Procedimientos no vinculados al despacho

Durante el mes de junio, los procedimientos para la importación tuvieron mayor número de transacciones con 3,785 (43.33%), seguido por los procedimientos de exportación con 3,247 (37.17%) trámites.

8. País de conexión para realizar trámites ante la VUCE



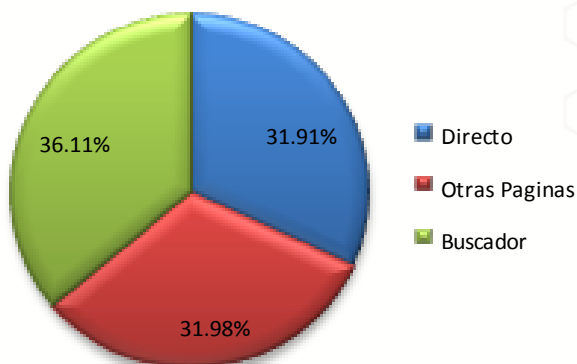
Durante el mes de junio el 4% de los usuarios de la VUCE se conectaron desde el extranjero para operar en la VUCE, el país extranjero desde la cual accedieron la mayor cantidad de usuarios de la VUCE fue Estados Unidos, seguido de Colombia y Argentina.

9. Usuarios por región (Perú)

Posición	Región	Cantidad de usuarios	Cantidad de Documentos Resolutivos	Posición	Región	Cantidad de usuarios	Cantidad de Documentos Resolutivos
1	LIMA	1,393	6,155	14	SAN MARTIN	14	15
2	AREQUIPA	72	157	15	TUMBES	14	133
3	TACNA	65	243	16	LORETO	13	28
4	CALLAO	62	373	17	HUÁNUCO	9	9
5	PIURA	45	970	18	CAJAMARCA	8	7
6	LA LIBERTAD	32	86	19	APURIMAC	8	4
7	CUSCO	28	28	20	AYACUCHO	8	6
8	JUNÍN	27	28	21	HUANCAVELICA	6	12
9	ANCASH	24	40	22	MOQUEGUA	4	20
10	ICA	23	95	23	AMAZONAS	4	4
11	LAMBAYEQUE	20	28	24	MADRE DE DIOS	2	1
12	UCAYALI	20	20	25	PASCO	2	3
13	PUNO	18	31				

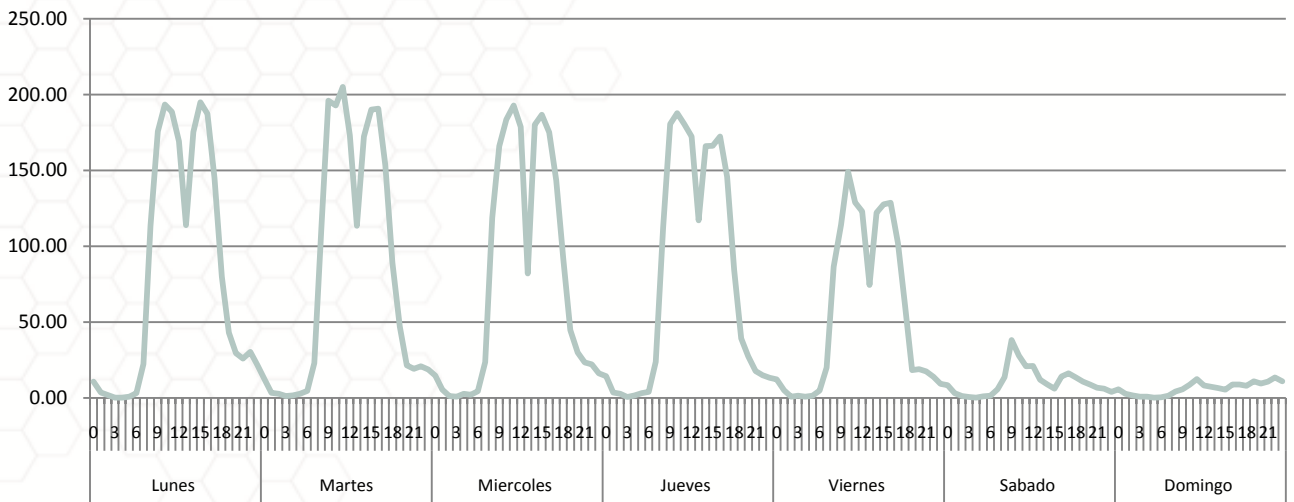
Durante el mes de junio 2012, la mayor cantidad de usuarios de la VUCE se concentraron en Lima, llegando a ser un 72.51% del total de usuarios, emitiéndose 6,155 documentos resolutivos para esta región, seguido por Arequipa con 3.75% y Tacna con un 3.358%, entre las regiones más representativas. Piura es la segunda región que obtuvo mayor número de documentos resolutivos seguido de Callao con 970 y 373 respectivamente.

10. Modo de ingreso a la pagina web de la VUCE



El total de visitas a la pagina web de la VUCE fue de un 31.91% de los usuarios ingresan directamente a la página web www.vuce.gob.pe, mientras que el 36.11% ingresa a través de un buscador ya sea por google (97.14%), bing (1.14%) entre otros, y un 31.98% ingresa a través de links desde otras páginas institucionales tales como SUNAT (42.17%), DIGESA (28.88%), MTC (12.76%) entre los mas representativos. Los términos mas usados para ubicar la pagina web en los buscadores son los siguientes: VUCE, VUCE PERU, WWW.VUCE.GOB.PE, VUCE MTC, etc.

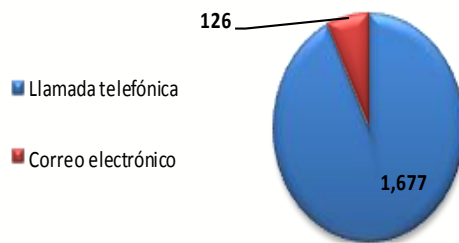
10. Visitas de la VUCE durante la semana



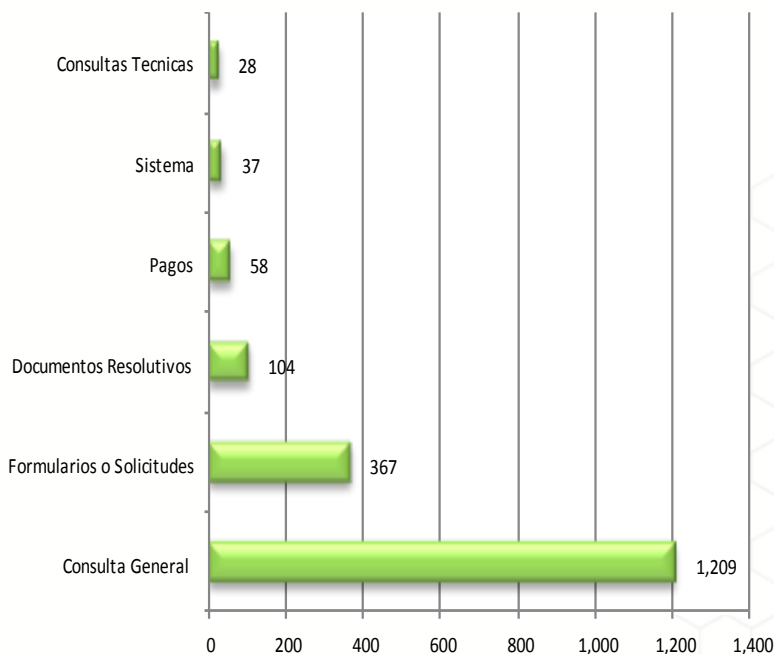
Las visitas que hacen los usuarios para realizar transacciones en la VUCE se concentran en mayor proporción de lunes a jueves entre las 9:00 am a las 05:00 pm. Los sábados habitualmente se reduce a un 25% y los domingos un 10% respecto al promedio de la cantidad de usuarios que ingresan al sistema de lunes a viernes.

12. Modo de consulta de la mesa de ayuda

En el mes de junio se registraron en la Mesa de Ayuda un total de 1,803 consultas, de las cuales 1,677 (93.01%) son llamadas telefónicas y 126 (6.99%) correos, es importante resaltar que las consultas realizadas son a nivel nacional e internacional.



13. Tipos de consulta

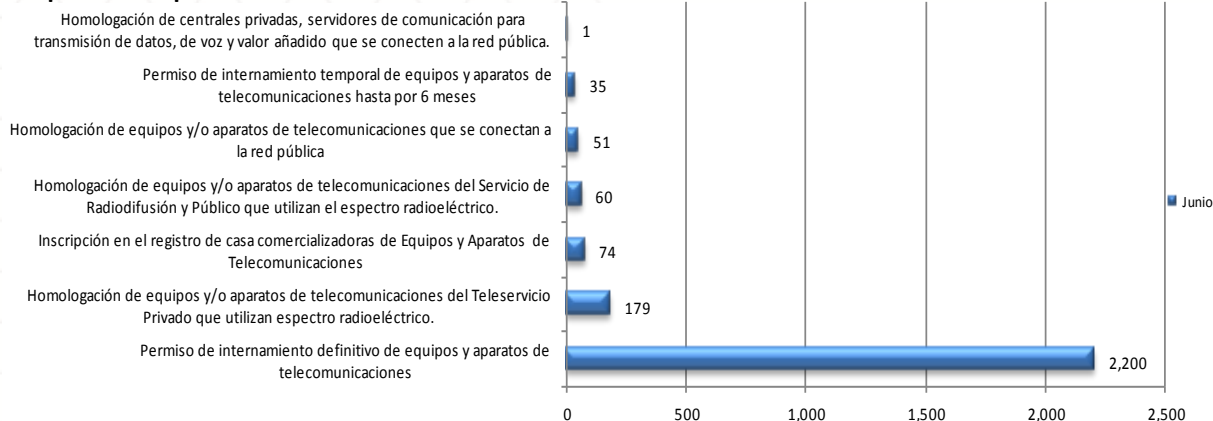


Las consultas que se realizaron en la mesa de ayuda en el mes de junio 2012 fueron mayormente de consultas en general (por ejemplo plazos de los procesos administrativos, inicio de un trámite y estatus del trámite) con 1,209 (67.05%), seguido de consultas referente a formularios o solicitudes con 367 (20.35%) consultas entre las más representativas.

Resumen Informativo Junio 2012– MTC

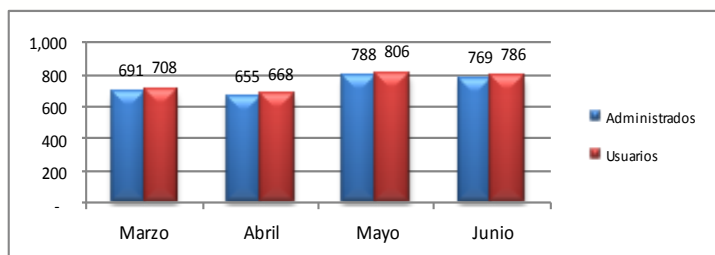
El Ministerio de Transportes y Comunicaciones ha incorporado en la VUCE siete procedimientos administrativos, los cuales forman parte de la Resolución Ministerial N° 137-2010-MINCETUR-DM publicada el 19 de julio de 2010. Estos procedimientos de acuerdo a lo previsto en el Reglamento Operativo del Componente de Mercancías Restringidas en el DS N° 010-2010-MINCETUR son obligatorios que se tramiten por la VUCE desde el 20 de enero de 2011.

1. Operaciones por Procedimiento



Durante el mes de junio, se realizaron por la VUCE 2,600 trámites del MTC, de ellos 84.62% de trámites corresponden a Permiso de internamiento definitivo de equipos y aparatos de telecomunicación, el cual fue el trámite más efectuado en esta entidad, al igual que el mes anterior.

2. Cantidad de administrados de MTC que realizaron trámites en la VUCE



En el mes de junio 2012, se identificaron 786 usuarios pertenecientes a un total de 769 administrados. Todos ellos efectuaron por lo menos un trámite por la VUCE.

3. Administrados por región

La región que concentró la mayor cantidad de administrados que realizaron trámites en el mes de junio fue Lima con un 78.13%, seguido por Arequipa con un 3.65% y Callao con el 3.13%, entre los más representativos.

Posición	Región	Administ.	Porcentajes	Posición	Región	Administ.	Porcentajes
1	LIMA	600	78.13%	13	APURIMAC	4	0.52%
2	AREQUIPA	28	3.65%	14	LORETO	3	0.39%
3	CALLAO	24	3.13%	15	SAN MARTIN	3	0.39%
4	CUSCO	18	2.34%	16	HUÁNUCO	3	0.39%
5	LA LIBERTAD	17	2.21%	17	UCAVALI	2	0.26%
6	ANCASH	13	1.69%	18	HUANCAVELICA	2	0.26%
7	TACNA	11	1.43%	19	AMAZONAS	2	0.26%
8	JUNÍN	11	1.43%	20	ICA	2	0.26%
9	CAJAMARCA	6	0.78%	21	TUMBES	1	0.13%
10	PIURA	6	0.78%	22	PASCO	1	0.13%
11	PUNO	5	0.65%	23	AYACUCHO	1	0.13%
12	LAMBAYEQUE	5	0.65%				

4. Ranking de empresas

Posición	Empresa	Cantidad de trámites	Cantidad en Porcentajes	Cantidad de Documentos Resolutivos	Cantidad en Porcentajes
1	AMERICA MOVIL PERU S.A.C.	138	4.42%	104	5.28%
2	HUAWEI DEL PERU SAC	117	3.62%	90	3.70%
3	TELEFONICA MOVILES S.A	70	2.54%	81	3.33%
4	ANIXTER PERU S.A.C.	63	2.04%	46	1.89%
5	UPS SCS (PERU) S.R.L.	55	1.85%	52	2.14%
6	NOKIA SIEMENS NETWORKS PERU S.A.	51	1.73%	42	1.73%
7	TECH DATA PERU S.A.C.	46	1.42%	38	1.56%
8	ALCATEL-LUCENT DEL PERU S.A	43	1.27%	26	1.07%
9	MOTOROLA MOBILITY PERU S.R.L.	40	1.23%	34	1.40%
10	SAMSUNG ELECTRONICS PERU SAC	38	1.19%	43	1.77%
11	OTROS	1,939	78.69%	1,876	76.13%

La empresa que registró más trámites en el mes de junio fue AMERICA MOVIL PERU S.A.C con el 4.42%, el segundo y tercer lugar lo ocupan HUAWEI DEL PERU SAC y TELEFONICA MOVILES SA, con 3.62% y 2.54% respectivamente. Los 10 primeros lugares del ranking representan el 21.31% del total de trámites en el MTC. AMERICA MOVIL PERU S.A.C también fue la empresa que obtuvo el mayor número de Documentos Resolutivos durante el mes de junio.

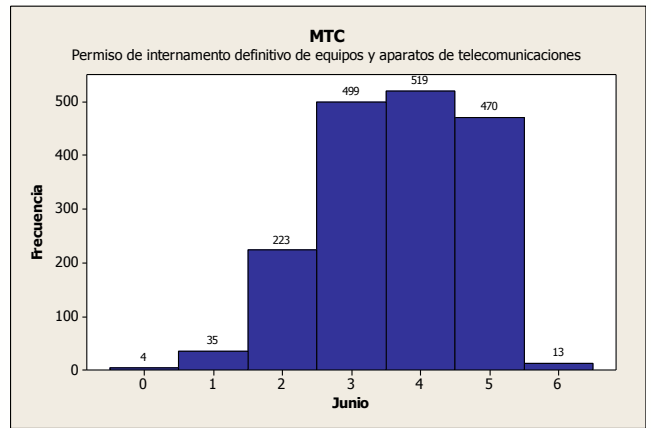
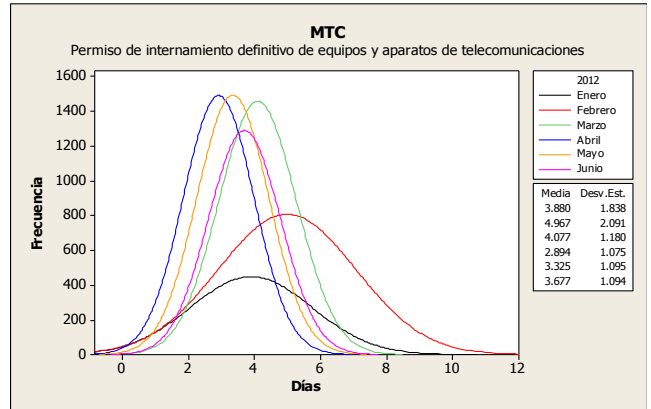
5. Evolución de los tiempos de atención de los principales procedimientos

5.1 Permiso de internamiento definitivo de equipos y aparatos de telecomunicaciones

El procedimiento de permiso de internamiento definitivo de equipos y aparatos de telecomunicaciones del MTC presenta un ligero incremento en el tiempo promedio de atención, pasando de 3.3 a 3.7 días, mientras que la desviación estándar refleja una mínima dispersión en los tiempos de atención.

El tiempo de atención establecido por el procedimiento administrativo para este trámite es de 5 días; se puede concluir indicando que la probabilidad de que un expediente de este procedimiento se resuelva dentro del plazo establecido es del 99.24%.

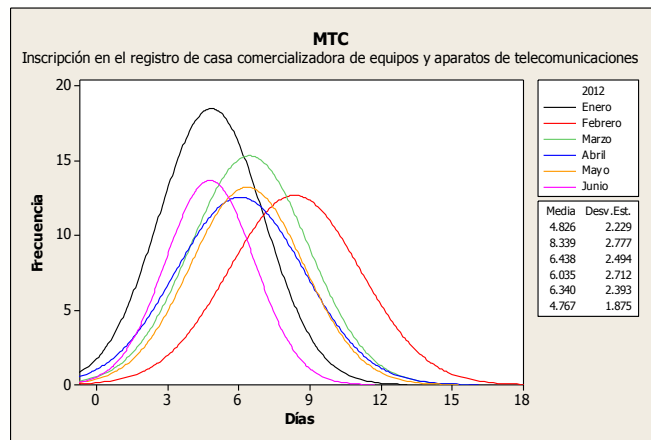
Días trámite	Transacciones	Porcentaje	Acumulado
0	4	0.23%	0.23%
1	35	2.04%	2.28%
2	223	13.02%	15.29%
3	449	26.21%	41.51%
4	519	30.30%	71.80%
5	470	27.44%	99.24%
6	13	0.76%	100.00%



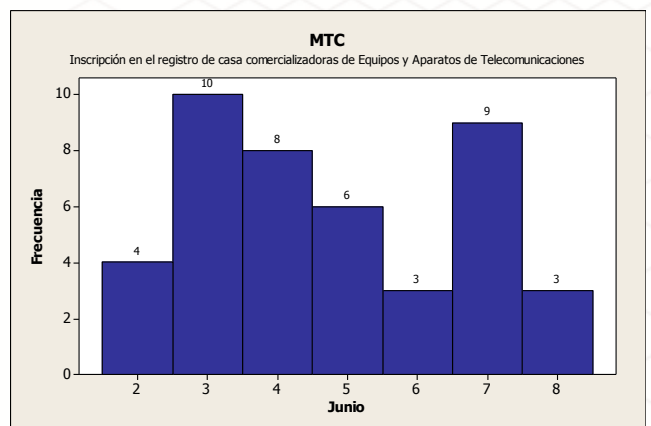
5.2 Inscripción en el registro de casa comercializadora de equipos y aparatos de telecomunicaciones

Durante el mes de junio el trámite de inscripción en el registro de casa comercializadora de equipos y aparatos de telecomunicaciones ha presentado un tiempo promedio de atención de 4.7 días y una desviación estándar que se reduce de 2.4 en mayo a 1.8 en junio.

El procedimiento establece un plazo de atención máximo de 10 días, el último mes los trámites que se atendieron dentro del plazo alcanzan el 100%.



Días trámite	Transacciones	Porcentaje	Acumulado
2	4	9.30%	9.30%
3	10	23.26%	32.56%
4	8	18.60%	51.16%
5	6	13.95%	65.12%
6	3	6.98%	72.09%
7	9	20.93%	93.02%
8	3	6.98%	100.00%



Resumen Informativo Junio 2012 – ITP

El Instituto Tecnológico Pesquero del Perú ha incorporado en la VUCE diez procedimientos administrativos, los cuales forman parte de la Resolución Ministerial N° 233-2010-MINCETUR-DM publicada el 17 de noviembre de 2010. Estos procedimientos de acuerdo a lo previsto en el Reglamento Operativo del Componente de Mercancías Restringidas en el DS N° 010-2010-MINCETUR son obligatorios que se tramiten por la VUCE desde el 18 de mayo de 2011.

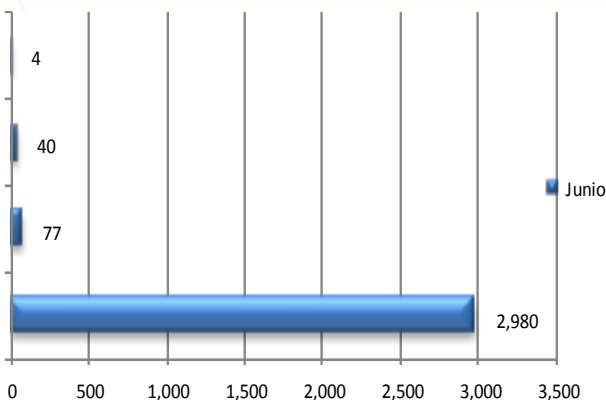
1. Operaciones por Procedimiento

Certificado oficial sanitario y de calidad de muestras sin valor comercial de productos pesqueros y acuícolas menor o igual a 100 kg. de peso neto, con fines de exportación

Certificado oficial sanitario y/o de calidad de los productos pesqueros y acuícolas importados / productos pesqueros y acuícolas que re-ingresan al país.

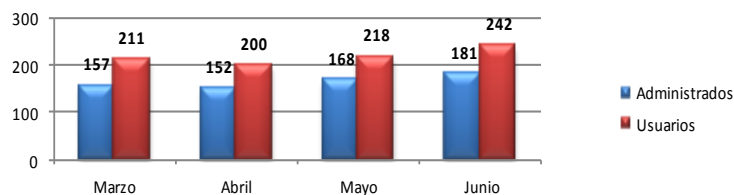
Certificado oficial de internamiento temporal para productos pesqueros y/o acuícolas importados, muestras sin valor comercial o productos pesqueros y acuícolas que re-ingresan al país.

Certificado oficial sanitario y/o de calidad de los recursos y productos pesqueros y acuícolas con fines de exportación



Durante el mes de junio 2012, se realizaron por la VUCE 3,101 trámites del ITP de los cuales el 96.10% fueron trámites de Certificado oficial sanitario y/o de calidad de los recursos y productos pesqueros y acuícolas con fines de exportación, siendo éste trámite el más representativo de la entidad.

2. Cantidad de administrados de ITP que realizaron trámites en la VUCE



Durante el mes de junio, se identificaron 242 usuarios pertenecientes a un total de 181 administrados. Todos ellos efectuaron por lo menos un trámite del ITP por la VUCE. Se deduce que por cada administrado se tiene a 1.34 usuarios.

3. Administrados por región

La región que concentró la mayor cantidad de administrados que realizaron trámites en el mes de junio fue Lima con un 58.19%, seguido por Piura con un 17.51% y Callao con el 6.78%, entre los más representativos.

Posición	Región	Administ.	Porcentajes	Posición	Región	Administ.	Porcentajes
1	LIMA	103	58.19%	8	PUNO	3	1.69%
2	PIURA	31	17.51%	9	MOQUEGUA	2	1.13%
3	CALLAO	12	6.78%	10	ANCASH	2	1.13%
4	TUMBES	9	5.08%	11	HUANCAVELICA	1	0.56%
5	ICA	4	2.26%	12	LA LIBERTAD	1	0.56%
6	AREQUIPA	4	2.26%	13	LAMBAYEQUE	1	0.56%
7	TACNA	3	1.69%	14	JUNIÑ	1	0.56%

4. Ranking de empresas

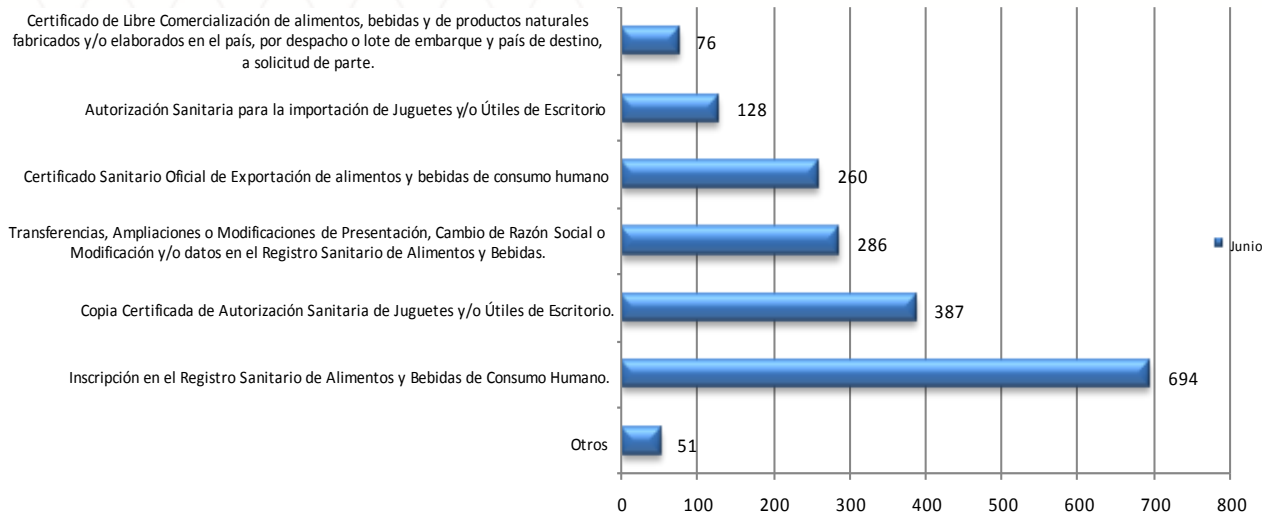
Posición	Empresa	Cantidad de trámites	Cantidad en Porcentajes	Cantidad de Documentos Resolutivos	Cantidad en Porcentajes
1	PRODUCTORA ANDINA DE CONGELADOS SOCIEDAD COMERCIAL DE RESPONSABILIDAD LIMITADA	219	7.06%	238	7.67%
2	TECNOLOGICA DE ALIMENTOS S.A.	185	5.97%	90	5.77%
3	CORPORACION PESQUERA INCA S.A.C. COPEINCAS A.C.	114	3.68%	81	3.64%
4	AUSTRAL GROUP S.A.A	113	3.64%	115	3.71%
5	PESQUERA EXALMAR S.A.A.	110	3.55%	101	3.26%
6	PACIFIC FREEZING COMPANY S.A.C.	105	3.39%	104	3.35%
7	PESQUERA HAYDUK S.A.	104	3.35%	100	3.22%
8	SEAFROST S.A.C.	96	3.10%	97	3.13%
9	PESQUERA DIAMANTE S.A.	95	3.06%	92	2.97%
10	PROVEEDORA DE PRODUCTOS MARINOS SOCIEDAD ANONIMA CERRADA	93	3.00%	87	2.81%
11	OTROS	1867	60.21%	1996	60.47%

La empresa que más trámites registró y obtuvo la mayor cantidad de Documentos Resolutivos en el mes de junio fue PRODUCTORA ANDINA DE CONGELADOS SCRL ocupando el primer lugar con el 219 trámites y 238 Documentos Resolutivos, le siguen TECNOLOGICA DE ALIMENTOS S.A. con 185 trámites y 90 Documentos Resolutivos. Los 10 primeros lugares del ranking representan el 39.79%.

Resumen Informativo Junio 2012 - DIGESA

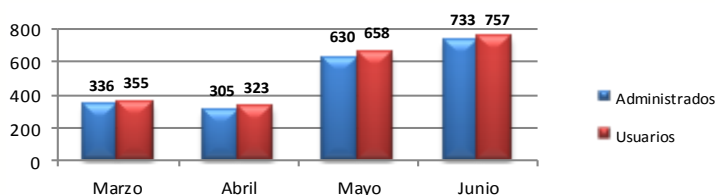
La Dirección General de Salud Ambiental ha incorporado en la VUCE veinte procedimientos administrativos, de ellos doce forman parte de la Resolución Ministerial N° 137-2010-MINCETUR-DM publicada el 19 de julio de 2010, los cuáles de acuerdo a lo previsto el Reglamento Operativo del Componente de mercancías restringidas en el DS N° 010-2010-MINCETUR son obligatorios que se tramiten por la VUCE desde el 20 de enero de 2011.

1. Operaciones por Procedimiento



Durante el mes de junio 2012, se identificaron 1,882 trámites de DIGESA realizados por la VUCE, de los cuales el 36.87% (694) fueron trámites de Inscripción en el registro sanitario de alimentos y bebidas de consumo humano, seguido por el trámite de Copia Certificada de Autorización Sanitaria de Juguetes y/o Útiles de Escritorio con un 20.56% (387) siendo estos trámites los más representativos.

2. Cantidad de administrados de DIGESA que realizaron trámites en la VUCE



En el mes de junio, se identificaron 757 usuarios pertenecientes a un total de 733 administrados. Todos ellos efectuaron por lo menos un trámite de DIGESA por la VUCE. Se deduce que por cada administrado se tiene a 1,03 usuarios.

3. Administrados por región

La región que concentró la mayor cantidad de administrados que realizaron trámites fue Lima con un 74.72%, seguido por Tacna con un 3.11%.

Posición	Región	Administ.	Porcentajes	Posición	Región	Administ.	Porcentajes
1	LIMA	529	74.72%	13	LAMBAYEQUE	6	0.85%
2	TACNA	22	3.11%	14	PIURA	6	0.85%
3	AREQUIPA	20	2.82%	15	AYACUCHO	6	0.85%
4	CALLAO	16	2.26%	16	CUSCO	5	0.71%
5	JUNÍN	15	2.12%	17	APURIMAC	4	0.56%
6	LA LIBERTAD	14	1.98%	18	PUNO	3	0.42%
7	UCAYALI	12	1.69%	19	CAJAMARCA	2	0.28%
8	LORETO	11	1.55%	20	MOQUEGUA	2	0.28%
9	ICA	9	1.27%	21	HUANCAVELICA	2	0.28%
10	ANCASH	8	1.13%	22	PASCO	1	0.14%
11	HUÁNUCO	7	0.99%	23	MADRE DE DIOS	1	0.14%
12	SAN MARTIN	7	0.99%				

4. Ranking de empresas

Posición	Empresa	Cantidad de trámites	Cantidad en Porcentajes	Cantidad de Documentos Resolutivos	Cantidad en Porcentajes
1	NESTLE PERU S A	60	3.19%	59	3.29%
2	GLORIA S A	44	2.34%	57	3.17%
3	KRAFT FOODS PERU S.A.	37	1.97%	47	2.62%
4	MOLITALIA S.A	25	1.33%	17	0.95%
5	PETER IMPORT E.I.R.L.	24	1.28%	2	0.11%
6	SOCIEDAD AGRICOLA VIRU S.A.	22	1.17%	17	0.95%
7	COLOMBINA DEL PERU S.A.C.	21	1.12%	25	1.39%
8	TICONA DE VALDIVIA NELLY GUMERCINDA	21	1.12%	0	0.00%
9	SUPERMERCADOS PERUANOS SOCIEDAD ANONIMA 'O' S.P.S.A.	20	1.06%	9	0.50%
10	ALICORP SAA	20	1.06%	25	1.39%
11	OTROS	1588	84.38%	1538	87.02%

La empresa que más trámites registró en el mes de mayo fue NESTLE PERU SA con el 3.19%, mientras que GLORIA SA y KRAFT FOODS PERU S.A. ocupan el segundo y tercer lugar con el 2.34% y 1.97% respectivamente. Los 10 primeros lugares del ranking representan el 15.62% del total de trámites en la DIGESA. La empresa que obtuvo mayor cantidad de Documentos Resolutivos durante el mes de junio fue NESTLE PERU S.A con 59 Documentos Resolutivos que representa el 3.29%.

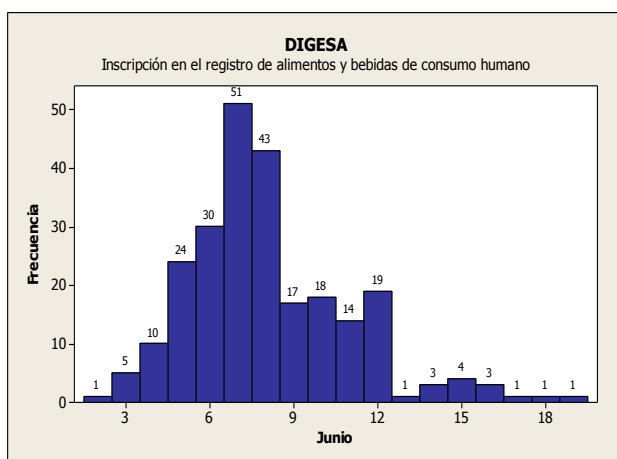
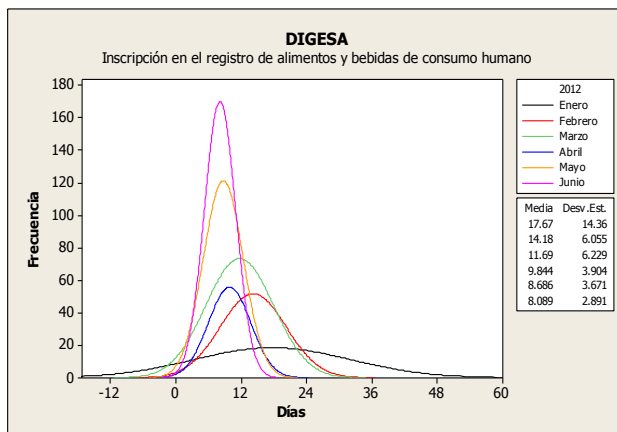
5. Evolución de los tiempos de atención de los principales procedimientos

5.1 Inscripción en el registro de alimentos y bebidas de consumo humano

Durante el mes de junio se presenta una mejora respecto a los meses anteriores alcanzando un tiempo promedio de 8.1 días en resolver expedientes, y una desviación estándar de 2.9, esto demuestra una menor dispersión en los tiempos de atención con respecto a los meses anteriores. Sostenidamente el trámite ha venido disminuyendo sus tiempos de resolución de expedientes, por ejemplo respecto al tiempo promedio de enero 2012 se ha reducido a la mitad.

En junio, la probabilidad de que un expediente se resuelva en 10 días es de 80.9%. Por otro lado el porcentaje de denegaciones del mes fue de 1.6% reduciéndose drásticamente con respecto al mes de abril en que se registró 25% de denegaciones. Una de las causas de este descenso es la capacitación que tiene realizando DIGESA a sus usuarios.

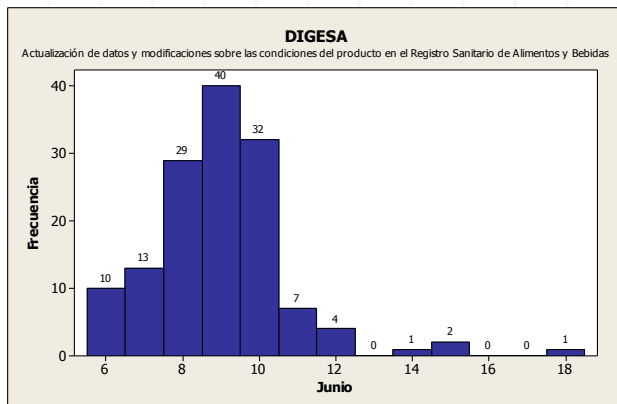
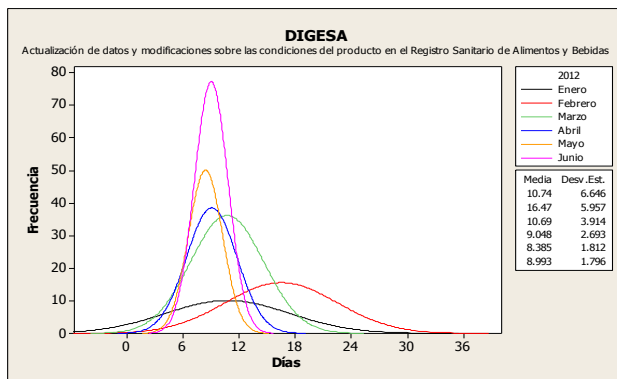
Días trámite	Transacciones	Porcentaje	Acumulado
2	1	0.41%	0.41%
3	5	2.03%	2.44%
4	10	4.07%	6.50%
5	24	9.76%	16.26%
6	30	12.20%	28.46%
7	51	20.73%	49.19%
8	43	17.48%	66.67%
9	17	6.91%	73.58%
10	18	7.32%	80.89%
11	14	5.69%	86.59%
12	19	7.72%	94.31%
13	1	0.41%	94.72%
14+	13	5.28%	100.00%



5.2 Actualización de datos y modificaciones sobre las condiciones del producto en el Registro Sanitario de Alimentos y Bebidas

Durante el mes de junio el procedimiento de actualización de datos y modificaciones sobre las condiciones del producto en el Registro Sanitario de Alimentos y Bebidas ha presentado una disminución en el tiempo de atención llegando a 8.9 días en promedio, también ha mostrado una mejoría respecto a la dispersión de los tiempos de atención reduciendo la desviación estándar de 2.7 en abril a 1.8 en junio. Este procedimiento tiene oportunidades de mejora para el tiempo de atención.

Días trámite	Transacciones	Porcentaje	Acumulado
6	10	7.19%	7.19%
7	13	9.35%	16.55%
8	29	20.86%	37.41%
9	40	28.78%	66.19%
10	32	23.02%	89.21%
11	7	5.04%	94.24%
12	4	2.88%	97.12%
14	1	0.72%	97.84%
15	2	1.44%	99.28%
18	1	0.72%	100.00%

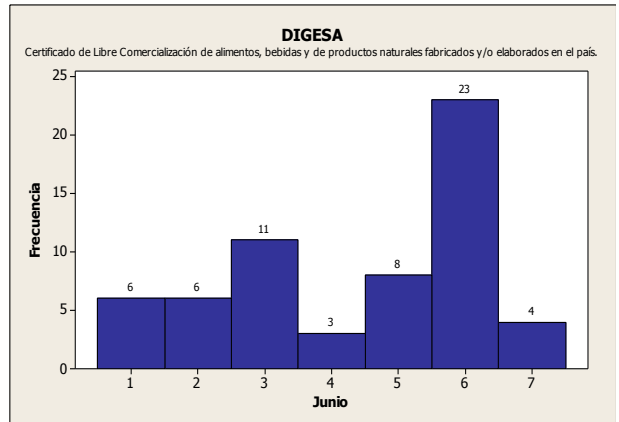
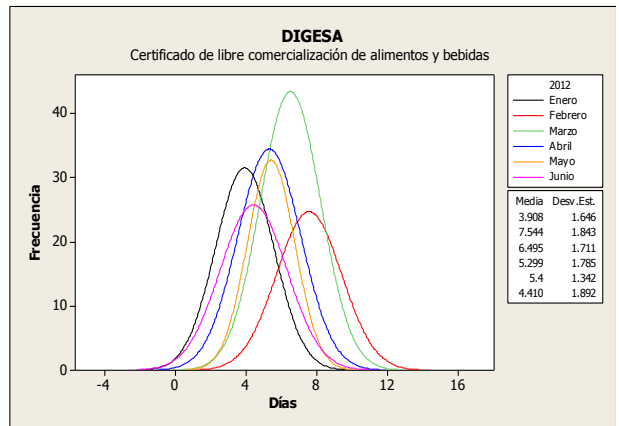


5.3 Certificado de libre comercialización de alimentos y bebidas

El trámite de certificado de libre comercialización de alimentos y bebidas presenta durante el mes de junio un promedio de atención de 4.4 días, disminuyendo en 1 día con respecto al mes de mayo, mes en que se registró como tiempo promedio de atención 5.4 días, de sin embargo se puede apreciar que hay una mayor volatilidad de los tiempos de atención con una desviación estándar que llega a 1.89 en el mes de junio. El plazo de atención establecido por el procedimiento administrativo es de 5 días.

Durante el mes de junio la probabilidad que un expediente sea atendido en 6 días fue de 93.44%.

Días trámite	Transacciones	Porcentaje	Acumulado
1	6	9.84%	9.84%
2	6	9.84%	19.67%
3	11	18.03%	37.70%
4	3	4.92%	42.62%
5	8	13.11%	55.74%
6	23	37.70%	93.44%
7	4	6.56%	100.00%

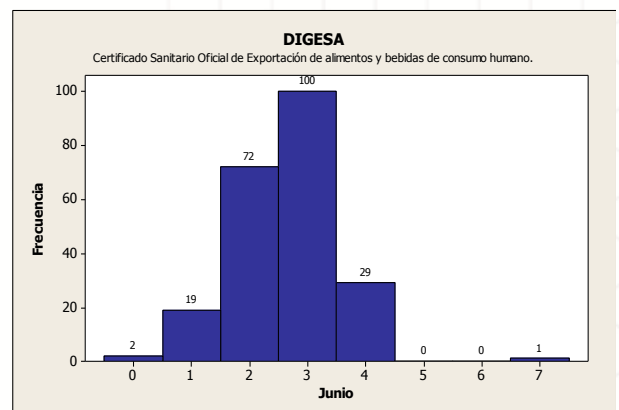
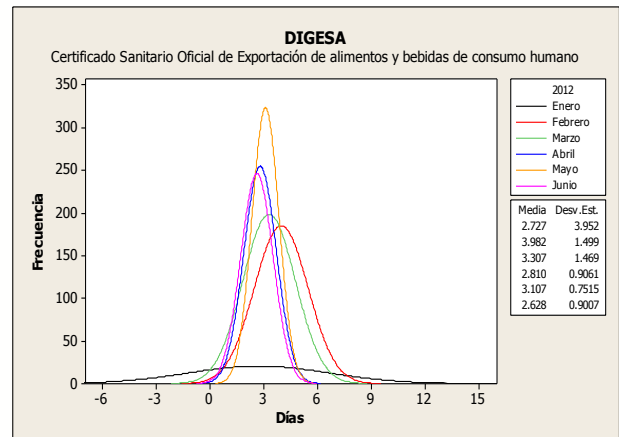


5.4 Certificado Sanitario Oficial de Exportación de alimentos y bebidas de consumo humano

En el mes de junio se puede observar que el promedio de atención del procedimiento de certificado sanitario oficial de exportación de alimentos y bebidas es de 2.6 días, se muestra una reducción con respecto al mes de mayo en que se registró 3.1 días en promedio, la desviación estándar pasó de 0.75 en mayo a 0.90 en junio por lo que se puede concluir que no hay dispersión de tiempos de atención de este trámite, sin embargo aún se tiene un promedio de atención por encima de los 2 días de plazo que establece el procedimiento administrativo.

Se concluye indicando que el 86.55% de los trámites se resolvió en como máximo tres días.

Días trámite	Transacciones	Porcentaje	Acumulado
0	2	0.90%	0.90%
1	19	8.52%	9.42%
2	72	32.29%	41.70%
3	100	44.84%	86.55%
4	29	13.00%	99.55%
7	1	0.45%	100.00%

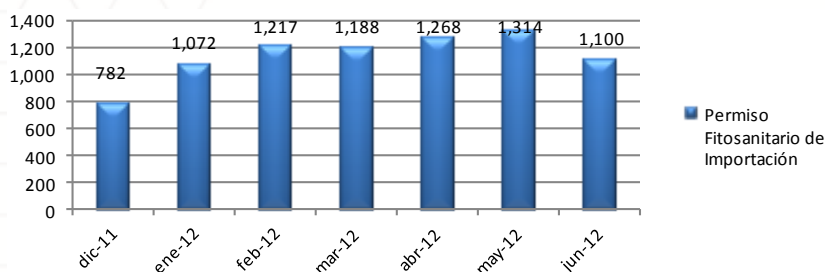


Resumen Informativo Junio 2012 - SENASA

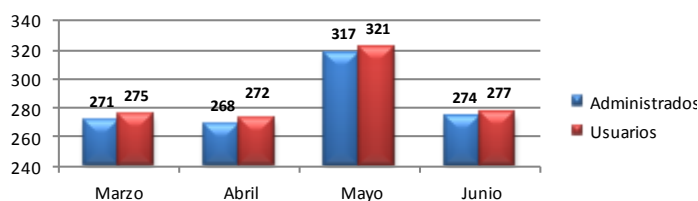
El Servicio Nacional de Sanidad Agraria ha incorporado en la VUCE un procedimiento administrativo que forman parte de la Resolución Ministerial N° 233-2010-MINCETUR-DM publicada el 17 de noviembre de 2010, el cual de acuerdo a lo previsto el Reglamento Operativo del Componente de Mercancías Restringidas en el DS N° 010-2010-MINCETUR es obligatorio que se tramite por la VUCE desde el 18 de mayo de 2011.

1. Operaciones por Procedimiento

Durante el mes de junio, se identificaron 1,100 trámites de Permiso Fitosanitario de Importación, disminuyendo un 16.28% en relación al mes de anterior, en el cual se registraron 1,314 trámites.



2. Cantidad de administrados de SENASA que realizaron trámites en la VUCE



En este mes de junio, se identificaron 277 usuarios pertenecientes a un total de 274 administrados. Todos ellos efectuaron por lo menos un trámite por la VUCE.

3. Administrados por región

La región que concentró la mayor cantidad de administrados que realizaron trámites en el mes de junio fue Lima con un 61.99%, seguido por Tacna y Arequipa con 10.33% y 8.49% respectivamente, entre los más representativos.

Posición	Región	Administ.	Porcentajes	Posición	Región	Administ.	Porcentajes
1	LIMA	168	61.99%	10	TUMBES	4	1.48%
2	TACNA	28	10.33%	11	SAN MARTIN	3	1.11%
3	AREQUIPA	23	8.49%	12	AMAZONAS	2	0.74%
4	CALLAO	9	3.32%	13	CUSCO	2	0.74%
5	PUNO	6	2.21%	14	ANCASH	1	0.37%
6	ICA	6	2.21%	15	MADRE DE DIOS	1	0.37%
7	LAMBAYEQUE	6	2.21%	16	LA LIBERTAD	1	0.37%
8	UCAYALI	5	1.85%	17	HUÁNUCO	1	0.37%
9	PIURA	5	1.85%				

4. Ranking de empresas

Posición	Empresa	Cantidad de trámites	Cantidad en Porcentajes	Cantidad de Documentos Resolutivos	Cantidad en Porcentajes
1	HIPERMERCADOS METRO S A	31	2.82%	31	2.78%
2	CONTILATIN DEL PERU S.A	30	2.73%	30	2.69%
3	NATUCULTURA S.A	28	2.55%	28	2.51%
4	MENFLO HERMANOS S.A.C.	27	2.45%	27	2.42%
5	LAYME SANTOS WALTER	23	2.09%	23	2.06%
6	DKIRK SOCIEDAD ANONIMA CERRADA - DKIRK S.A.C.	22	2.00%	22	1.97%
7	FLORES MIRANDA DIEGO JOSE	21	1.91%	21	1.89%
8	JOSE Y GUISELA IMPORT EXPORT S.R.L.	19	1.73%	19	1.71%
9	ROBEMA SOCIEDAD COMERCIAL DE RESPONSABILIDAD LIMITADA	18	1.64%	19	1.71%
10	GREEN APPLES E.I.R.L.	18	1.64%	18	1.62%
11	OTROS	1025	78.01%	876	78.64%

La empresa que más trámites registro y obtuvo el mayor numero de Documentos Resolutivos en este mes fue HIPERMERCADOS METRO SA. con 31 tramites (2.82%) y 31 (2.78%) Documentos resolutivos, seguido por CONTILATIN DEL PERU SA con 30 tramites (2.73%) y 30 (2.69%) Documentos Resolutivos. Los 10 primeros lugares del ranking representan el 21.55% del total de trámites en SENASA.

NORMAS LEGALES DE INTERÉS PARA LA VUCE

21/06/2012

MINISTERIO DE ECONOMIA Y FINANZAS

RM 427-2012-EF/10.-Se da por concluida las designaciones de los representantes de la SUNAT ante la Comisión Especial de la VUCE, y designan representante titular y representante alterno de la SUNAT ante la Comisión Especial de la VUCE. Dan por concluida las designaciones de los señores EDUARDO CARLOS IBARRA SANTA CRUZ, como representante titular, y JAVIER GARCÍA RIVERA, como representante alterno, de la SUNAT ante la Comisión Especial para la uniformización y simplificación del trámite por la VUCE. Y **se designan** como representantes titular y alterno de la SUNAT ante la Comisión Especial de la VUCE, respectivamente a las señoras **MARCELA CLELIA PRO VALDIVIA** y **MARÍA LOURDES HURTADO CUSTODIO**.

20/06/2012

DECRETO LEGISLATIVO

D. Leg. 1109.- Decreto Legislativo que modifica la Ley General de Aduanas. La norma tiene como objeto optimizar los procesos aduaneros, para lo cual se sustituyen disposiciones en la Ley General de Aduanas referidas a los siguientes temas: las obligaciones generales de los operadores de comercio exterior, el reembarque, la llegada del medio de transporte, declaración de mercancías, la determinación de la obligación tributaria aduanera, extinción de la obligación tributaria aduanera, control aduanero de las mercancías (gestión de riesgos), disposición de las mercancías en situación de abandono y comiso, y las infracciones y sanciones aduaneras.

ACTIVIDADES DE LA VUCE



Con fecha 22 de junio de 2012, se llevó a cabo una reunión informativa en la Dirección General de Salud Ambiental-DIGESA, con el propósito de presentar los avances y mejoras en la Dirección de Higiene Alimentaria y Zoonosis-DHAZ, así como para identificar oportunidades de mejoras para consolidar los avances. Es importante señalar que en esta reunión también participaron representantes de las

entidades privadas que conforman la Comisión Especial de la VUCE, tales como: AAAP, ADEX, APACIT, COMEX y SNI; y además de los representantes de DIGESA, también participaron por las entidades públicas que conforman la referida Comisión Especial, el MINCETUR y PROMPERU.

Miembros de la Comisión Especial de la Ventanilla Única de Comercio Exterior - VUCE

Ministerio de Comercio Exterior y Turismo
Presidencia de Consejo de Ministros
Ministerio de Economía y Finanzas
Ministerio de Transporte y Comunicaciones
Ministerio de la Producción
Superintendencia Nacional de Administración Tributaria (SUNAT)
Ministerio de Salud -Dirección General de Salud Ambiental (DIGESA)
Ministerio de Salud - Dirección General de Medicamentos, Insumos y Drogas (DIGEMID)
Servicio Nacional de Sanidad Agraria (SENASA)
Instituto Tecnológico Pesquero (ITP)

Ministerio de Agricultura - Dirección General de Flora y Fauna Silvestre
Ministerio del Interior - Dirección General de Control de Servicios de Seguridad, Control de Armas, Munición y Explosivos de uso Civil (DICSCAMEC)
Asociación de Agentes de Aduana del Perú (AAAP)
Asociación de Exportadores (ADEX)
Asociación Peruana de Agentes de Carga Internacional (APACIT)
Cámara de Comercio de Lima (CCL)
Sociedad de Comercio Exterior del Perú (COMEX PERÚ)
Sociedad Nacional de Industrias (SNI)

Autoridad Portuaria Nacional (APN)
Gobierno Regional del Callao – Dirección Regional de Salud del Callao (DIRESA Callao)
Ministerio de Defensa - Dirección General de Capitanías y Guardacostas del Perú (DICAPI)
Ministerio del Interior - Dirección General de Migraciones y Naturalización (DIGEMIN)
Empresa Nacional de Puertos (ENAPU)
DP World Callao SA
Asociación Marítima del Perú (ASMARPE)
Asociación Peruana de Agentes Marítimos (APAM)
Asociación Peruana de Operadores Portuarios (ASPPOR)

Contactos:

Calle Uno Oeste N° 050 Urb. Córpac - San Isidro - Lima Perú
Teléfono: (51-1) 513 - 6100 Anexo 8075
Correo electrónico: vuce@mincetur.gob.pe
Servicio de mesa de ayuda: (51-1) 720-1020